

CB 150

Монтажный клей на основе синтетического каучука

Свойства

- пригоден для широкого спектра впитывающих и невпитывающих материалов;
- обладает высокой начальной адгезией ($> 50 \text{ кг/м}^2$);
- обеспечивает высокую прочность клеевого соединения (до 60 кг/см^2);
- водостойкий;
- может окрашиваться;
- максимальная толщина слоя до 10 мм;
- пригоден для внутренних и наружных работ;
- может применяться при температуре от -10°C ;
- обладает слабым запахом.

Область применения

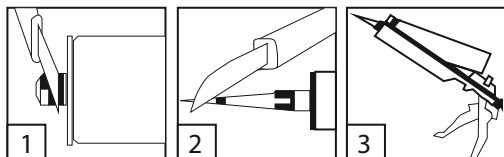
Монтажный клей для большинства видов впитывающих и невпитывающих материалов: бетона, керамики, керамического и силикатного кирпича, природного камня, древесины, фанеры, древесноволокнистых плит средней плотности (МДФ), древесностружечных плит, гипсокартона, поливинилхлорида (ПВХ) и многих видов пластмасс. Применяется для крепления напольных плиточных элементов, кабельных каналов, декоративных элементов из ПВХ и пенополиуретана, столешниц, подоконников, перил, пороговых ступенек, порожков, полочек, пластмассовых технологических лючков и вентиляционных решеток, ремонта плиточных облицовок и т.д. Высокая начальная адгезия клея позволяет исключить дополнительную фиксацию приклеиваемых изделий. Предназначен для внутренних и наружных работ.

Подготовка основания

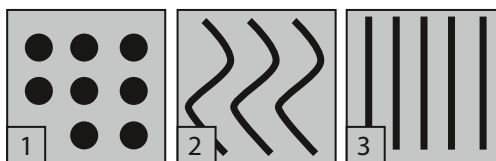
Основание должно быть жестким и достаточно прочным. Обе склеиваемые поверхности должны быть сухими и очищенными от пыли, жиров, масел и других загрязнений. При низких температурах основание не должно быть покрыто льдом, снегом или инеем. При необходимости защитить соседние поверхности от загрязнения малярной лентой. Поверхности изделий из экзотических пород древесины, богатых смолами и эфирными маслами, таких как, например, тик, очистить ацетоном непосредственно перед приклеиванием.

Выполнение работ

Клей наносят при помощи стандартного монтажного пистолета. Для этого нужно отрезать кончик картриджа над резбой (1), навинтить пластиковый наконечник и отрезать кончик наконечника (2) и поместить картридж в пистолет (3).



Клей наносят на одну из поверхностей: пятнами или точками (1) – на неровных основаниях, волнистыми полосами (2) – для улучшения фиксации на больших поверхностях или прямыми полосами (3) – на поверхностях с небольшой площадью. При наружных работах и во влажных помещениях клей рекомендуется наносить вертикальными полосами.



Для достижения надежного склеивания нужно обеспечить плотное прилегание поверхностей. Склеиваемые поверхности прижать друг к другу, затем приложение давления не требуется. В случае склеивания двух невпитывающих материалов необходимо обеспечить зазор не менее 1 мм для испарения растворителя. Положение изделия можно корректировать в течение 5-10 минут после приклеивания. Тяжелые изделия и не плотно прилегающие материалы рекомендуется дополнительно зафиксировать или пригрузить.

Рекомендации

Работы следует выполнять при температуре воздуха и основания от -10 до $+35^\circ\text{C}$. При работе в холодных условиях клей необходимо предварительно выдержать при комнатной температуре. При работе в помещениях необходимо обеспечить достаточную вентиляцию.

Клей не предназначен для склеивания полиэтилена, полипропилена, фторопластов, полиметилметакрилата (оргстекла), пенополистирола и подобных материалов. В случае других полимерных материалов необходимо произвести пробное приклеивание с целью выяснения возможности применения клея. Клей не рекомендован для эксплуатации в условиях длительного погружения в воду и крепления зеркал. После высыхания клей может быть окрашен водно-дисперсионными красками. Для выяснения возможности применения конкретного вида краски рекомендуется провести пробное окрашивание! Свежие остатки клея можно удалить сухой тканью или тканью, смоченной в ацетоне или уайт-спирите, высохшие – только механически.

Срок хранения

В сухом прохладном месте, при температуре от 0 до +30°C, в оригинальной неповрежденной и герметичной упаковке – не более 18 месяцев со дня изготовления.

Клей следует хранить в хорошо вентилируемом помещении, вдали от источников огня, нагрева, искр, в недоступном для детей месте.

Допускается до 5 циклов кратковременного замораживания клея общей продолжительностью не более 2 недель при температуре не ниже -20°C. Картриджи следует предохранять от механического повреждения. В случае замораживания выдержать при комнатной температуре до полного оттаивания.

Не до конца выработанный клей следует хранить в плотно закрытых картриджах и использовать по возможности быстрее.

Упаковка

Монтажный клей СВ 150 поставляется в полимерных картриджах по 300 мл.

Технические характеристики

Состав СВ 150:	раствор синтетического каучука в органическом растворителе
Плотность:	ок. 1,25 г/см ³
Открытое время:	5 – 10 минут
Начальная адгезия:	не менее 50 кг/м ²
Прочность клеевого соединения:	до 60 кг/см ²
Максимальная толщина слоя:	до 10 мм
Время отверждения:	не менее 48 часов
Усадка:	ок. 25%
Температура транспортировки и хранения:	от 0 до +30°C (допускается до 5 циклов замораживания при -20°C)
Температура применения:	от -10 до +35°C
Температура эксплуатации полностью затвердевшего клея:	от -20 до +80°C
Расход клея СВ 150:	до 300 мл/м ² в зависимости от способа нанесения

При работе с клеем необходимо соблюдать правила безопасности при обращении с легко воспламеняющимися жидкостями, использовать спецодежду, защитные очки и перчатки. В помещениях следует обеспечить надлежащую вентиляцию. При попадании клея на кожу или в глаза промыть большим количеством проточной воды! Загрязненную одежду немедленно снять! Пары растворителя могут вызывать сонливость и головокружение! При ухудшении самочувствия немедленно обратиться к врачу! Нельзя сливать клей в канализацию, грунт и водоемы! Картриджи с клеем предохранять от нагрева выше +30°C, не протыкать, не бросать в огонь и не перевозить в салоне автомобиля (перевозка допускается только в багажнике)! Клей следует хранить в герметичной таре, в недоступном для детей месте!

Все изложенные показатели качества и рекомендации верны для температуры окружающей среды +23°C и относительной влажности воздуха 50%. В других условиях технические характеристики материала могут отличаться от указанных.

Кроме технического описания при работе с материалом следует руководствоваться соответствующими строительными нормами и правилами РФ. Изготовитель не несет ответственности за несоблюдение технологии при работе с материалом, а также за его применение в целях и условиях, не предусмотренных настоящим техническим описанием. При сомнении в возможности конкретного применения материала следует испытать его самостоятельно или проконсультироваться с изготовителем. Техническое описание, а также неподтвержденные письменно рекомендации, не могут служить основанием для безусловной ответственности изготовителя. С появлением настоящего технического описания все предыдущие становятся недействительными.